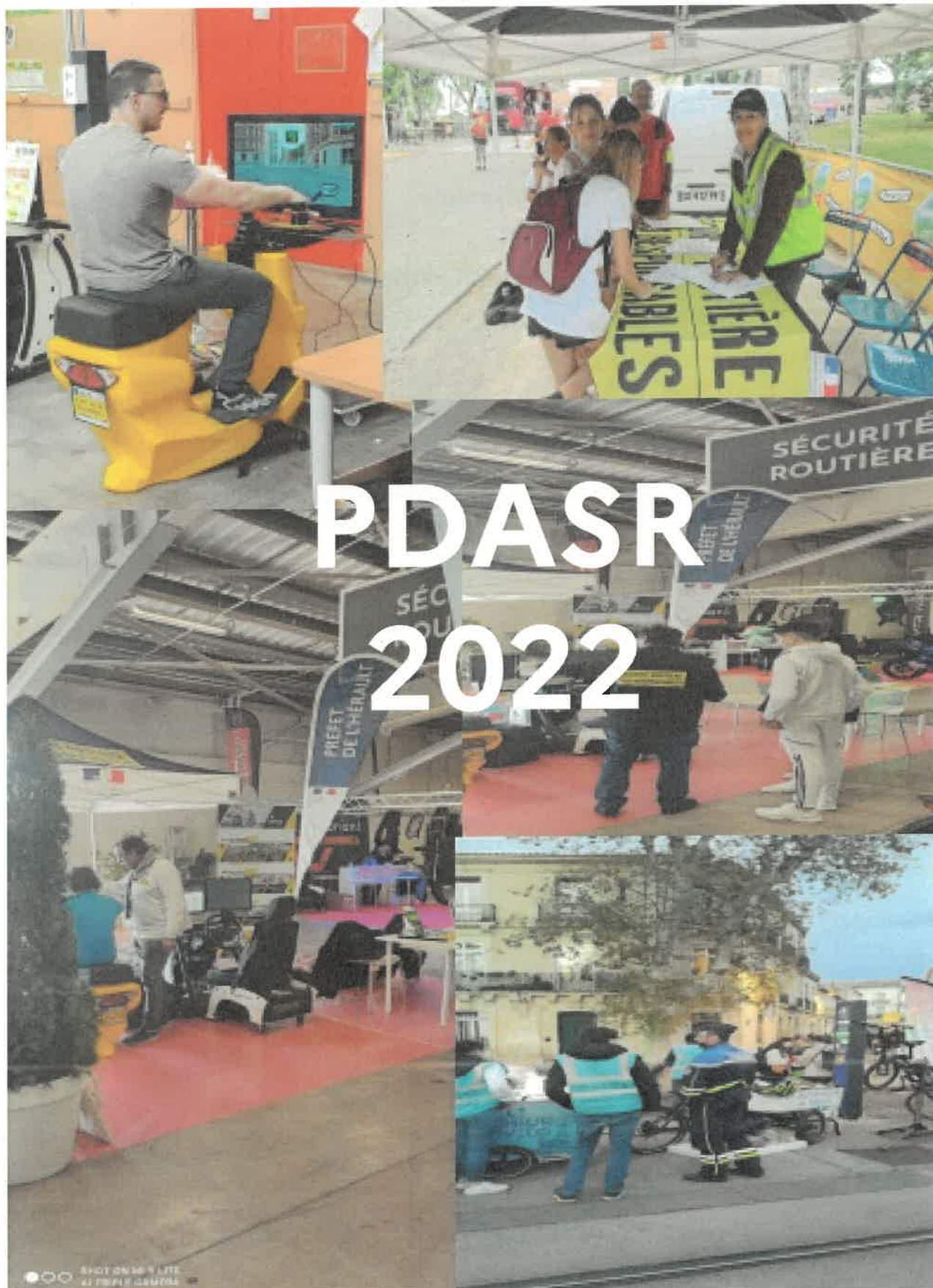




**PRÉFET
DE L'HÉRAULT**

*Liberté
Égalité
Fraternité*



**SÉCURITÉ ROUTIÈRE
VIVRE, ENSEMBLE.**



**PRÉFET
DE L'HÉRAULT**

*Liberté
Égalité
Fraternité*

Préambule

Organisation et IDSR

Organisation locale et rôle des intervenants

Les intervenants départementaux de sécurité routière (IDSR)

Présentation du département

Caractéristiques Départementales

Rappel des enjeux (DGO 2018-2022)

Analyse de l'accidentalité 2022

PDASR 2022

Répartition budgétaire

Récapitulatif des actions

Orientations PDASR 2023

Enjeux prioritaires

Budget prévisionnel

PDCR

**SÉCURITÉ ROUTIÈRE
VIVRE, ENSEMBLE.**



**PRÉFET
DE L'HÉRAULT**

*Liberté
Égalité
Fraternité*

Préambule

Avec le retour des déplacements usuels, l'année 2021 a été marquée par une hausse de la mortalité, en dépassant les niveaux de 2019 (année de référence).

Dans le cadre de la politique nationale de sécurité routière, le Plan Départemental d'Actions de Sécurité routière fixe chaque année les priorités d'actions de prévention en matière de lutte contre l'insécurité routière en cohérence avec le Document Général d'Orientation (DGO) 2018-2022.

Le PDASR constitue en soi un instrument de concertation et de coordination des projets de l'ensemble des acteurs de la sécurité routière du département. Financées en grande partie par les porteurs de projet eux-mêmes (collectivités, associations), les actions qui le composent peuvent également faire l'objet de subventions de l'État, sous réserve de répondre aux enjeux locaux, mais aussi aux objectifs nationaux de réduction de l'accidentalité, formulés dans le cadre du conseil national de sécurité routière (CNSR) et du Conseil interministériel de la sécurité routière du 2 octobre 2015. Ces projets peuvent aussi et surtout bénéficier d'une aide matérielle et humaine, tant au niveau de la conception qu'au niveau de la réalisation.

L'analyse de l'accidentalité du département en 2021 a permis de dégager 4 orientations prioritaires pour le département de l'Hérault concernant les actions 2022 :

- Les conduites addictives
- Les risques professionnels
- Les jeunes
- Les vélos et EDPM

L'implication de tous dans la lutte contre l'insécurité routière est nécessaire. C'est ensemble que nous devons agir pour réduire l'accidentologie sur les routes de l'Hérault.

Sous-Préfète, Directrice de Cabinet
Cheffe de projet Sécurité Routière

Élisabeth BASSO

SÉCURITÉ ROUTIÈRE
VIVRE, ENSEMBLE.



**PRÉFET
DE L'HÉRAULT**

*Liberté
Égalité
Fraternité*

**SÉCURITÉ ROUTIÈRE
VIVRE, ENSEMBLE.**



Organisation et IDSR

Organisation locale et rôle des intervenants

La directive nationale d'orientation des préfetures prévoit qu'en matière de sécurité routière, quelle que soit l'organisation choisie dans chaque département, l'impulsion et la coordination des services restent du ressort de la Préfecture.

Cheffe de projet de la sécurité routière dans le département de l'Hérault, la directrice de Cabinet du Préfet met en œuvre la politique locale de lutte contre l'insécurité routière retranscrite dans :

- le document général d'orientations (DGO), feuille de route de la politique locale pour les années 2018-2022 ;
- le plan départemental d'actions de sécurité routière (PDASR), déclinaison opérationnelle et annuelle du DGO ;
- le plan départemental de contrôles routiers (PDCR), qui définit périodiquement les orientations et priorités en matière de contrôles sur les routes pour les forces de l'ordre, tenant compte là encore des orientations du DGO ;

la déclinaison locale des programmes nationaux Label Vie (actions menées par des jeunes et à destination d'autres jeunes), « Agir pour la sécurité routière » (animation du réseau local des intervenants départementaux de sécurité routière).

Pour définir et piloter cette politique, la cheffe de projet peut s'appuyer au quotidien sur le bureau de la sécurité routière (BSR).

Pour déployer cette politique, la cheffe de projet fait appel à de nombreux acteurs locaux :

- les services du Ministère de la Justice, sous l'égide du procureur de la République ;



PRÉFET DE L'HÉRAULT

*Liberté
Égalité
Fraternité*

- l'observatoire départemental de sécurité routière (ODSR), intégré à la direction départementale des territoires de l'Hérault, qui gère et exploite au quotidien les données disponibles sur les accidents de la route du département, et procède aux études et analyses techniques et statistiques nécessaires à l'établissement du DGO, du PDASR, et
- du PDCR, par une mise en évidence des enjeux spécifiques à l'Hérault en matière d'accidentalité routière ;
- les forces de l'ordre, acteurs incontournables de la politique locale de sécurité routière au quotidien, et chevilles ouvrières de la mise en œuvre du plan départemental de contrôles routiers ;
- les collectivités territoriales, impliquées au quotidien dans la lutte contre l'insécurité routière sur le réseau dont elles ont la responsabilité avec la nomination des élus correspondants de sécurité routière par communautés de communes ou d'agglomération ;
- le réseau des intervenants départementaux de sécurité routière (IDSR), dont le rôle très spécifique est rappelé dans la section suivante ;
- le réseau associatif, qui définit, propose et met en œuvre de nombreuses actions de sécurité routière au sein du PDASR ;
- le milieu des entreprises, et les sociétés ou mutuelles d'assurances, qui déclinent les enjeux locaux de sécurité routière au sein de multiples environnements professionnels.

SÉCURITÉ ROUTIÈRE
VIVRE, ENSEMBLE.



Les intervenants départementaux de sécurité routière (IDSR)

Les intervenants départementaux de sécurité routière (IDSR) sont des volontaires de toutes origines : fonctionnaires de l'État ou des collectivités territoriales, salariés, retraités ou encore membres d'associations. Ils sont bénévoles pour organiser ou aider à la réalisation d'actions de prévention.

Sous l'égide de la directrice de Cabinet du Préfet, Cheffe de projet, et en partenariat avec les autres acteurs de la sécurité routière du département, les IDSR ont pour mission de mettre en œuvre des actions de prévention définies et proposées par la préfecture et les porteurs de projets. Ils contribuent également au développement, à l'animation et à la gestion du PDASR.

Le Préfet nomme par arrêté chaque IDSR, qui exerce ses activités sous son autorité et dispose pour cela d'un ordre de mission permanent. Chaque action sur laquelle s'engage un IDSR est inscrite au programme « Agir pour la sécurité routière ».

L'engagement d'un IDSR porte sur un an minimum et la participation à des actions de sensibilisation chaque année.

À l'initiative de la préfecture, les IDSR sont réunis, une fois par an, pour dresser le bilan des actions engagées, débattre du fonctionnement du programme et proposer les nouvelles orientations.

La fonction d'IDSR ne fait pas l'objet de rémunération ou de vacation par l'État, même s'ils peuvent demander le remboursement de leurs frais de déplacement.

Enfin, chaque IDSR dispose pour ses missions, de tous les outils disponibles au sein du bureau de la sécurité routière de la Préfecture.

Au cours de l'année 2022, une campagne de recrutement à permis de renforcer l'équipe IDSR.



PRÉFET
DE L'HÉRAULT

Liberté
Égalité
Fraternité

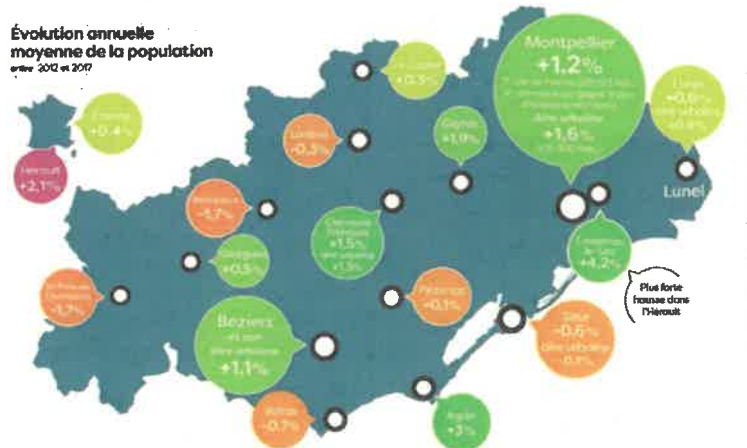
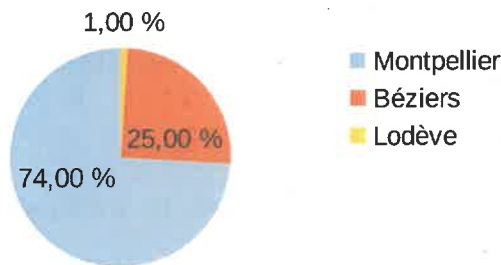
Présentation du département

Caractéristiques Départementales

Avec 1 175 623 habitants au 1er janvier 2019, l'Hérault est le deuxième département le plus peuplé d'Occitanie, après la Haute-Garonne, et le dix-huitième département de France, après le Val-d'Oise et devant le Bas-Rhin.

Après Montpellier, les quatre principales communes du département sont Béziers, Sète, Agde et Lunel. L'agglomération (unité urbaine) de Montpellier approche les 460 000 habitants, celles de Béziers et Sète dépassent chacune 90 000 habitants et celle de Lunel 50 000 habitants.

Répartition par arrondissement



L'Hérault, quatrième département le plus dynamique de France métropolitaine :

Avec un taux de croissance démographique de + 1,2 % par an, entre 2013 et 2019, l'Hérault est dans le peloton de tête des départements de métropole, à égalité avec la Haute-Savoie et la Loire Atlantique, juste derrière la Haute-Garonne et la Gironde (+ 1,3 % par an). La population augmente grâce à un fort excédent migratoire (+ 1,0 % par an) qui s'accompagne d'un léger excédent naturel (+ 0,2 %). Chaque année sur la période 2013-2019, le département gagne près de 14 000 habitants dont 7 300 pour la seule agglomération de Montpellier. Cette dernière cumule des soldes naturels (+ 0,6 % par an) et migratoire (+ 1,1 %) largement positifs. La population augmente fortement dans la ville-centre (+ 1,4 % par an) et encore plus fortement dans certaines communes de sa banlieue, comme à Castelnau-le-Lez (+ 4,0 % par an).

Les agglomérations de Béziers et de Lunel bénéficient également de soldes naturels positifs accompagnés d'excédents migratoires élevés. En revanche, dans l'agglomération d'Agde, la forte croissance de population dépend exclusivement d'un excédent migratoire

SÉCURITÉ ROUTIÈRE
VIVRE, ENSEMBLE.



PRÉFET DE L'HÉRAULT

*Liberté
Égalité
Fraternité*

très élevé (+ 3,0 % par an). Enfin, la population de l'agglomération de Sète est quasi stable, la ville centre perdant des habitants sur la période.

L'augmentation de la population ralentit légèrement dans l'Hérault :

La croissance de la population du département demeure à un niveau très élevé sur la période récente (2013-2019), mais elle ralentit par rapport à la période précédente (2008-2013), comme en Occitanie et en France. Par une légère érosion des excédents migratoire et naturel, elle passe de + 1,4 % par an à + 1,2 %.

Pourtant, la population progresse légèrement plus vite sur l'agglomération de Montpellier (+ 1,7 % par an entre 2013-2019 après + 1,5 % entre 2008 et 2013). Au sein de l'agglomération, la dynamique démographique s'accélère dans sa périphérie, notamment dans les communes de Castelnau-le-Lez (+ 4,0 % par an après + 3,5 %) et de Lattes (+ 1,7 % après - 0,7 %), alors qu'elle ralentit très légèrement à Montpellier.

La forte croissance de la population s'accroît entre les deux périodes dans l'agglomération d'Agde, passant de + 2,3 % à + 2,7 % par an, plus modérément dans celle de Lunel. À l'inverse, elle ralentit dans l'aire de Béziers et s'éteint dans l'agglomération de Sète (- 0,1 % par an entre 2013 et 2019) après une croissance soutenue (+ 0,9 % par an entre 2008 et 2013).

Un département touristique :

Avec 6 101 km², l'Hérault est un département moyen en superficie. Situé au sud-est de la région Languedoc-Roussillon-Midi-Pyrénées (LRMP), il bénéficie d'une côte principalement sableuse offrant 87 km de littoral. Le relief est marqué à l'ouest et au nord-ouest par le rebord méridional du Massif central. Les massifs du Caroux et de l'Espinouse sont les points culminants du département. S'étagent ensuite jusqu'à la mer les zones de garrigue, les plaines agricoles et les étangs. L'Hérault est limitrophe de quatre départements : l'Aude, le Tarn, l'Aveyron et le Gard.

Premier département touristique de la région Occitanie, il occupe le 4^e rang des départements français en nombre de nuitées touristiques, avec 40 millions de nuitées annuelles. Plus de 20 % des logements disponibles dans le département sont des résidences secondaires.

Le Réseau routier :

Le département de l'Hérault compte plus de 13 000 km de routes et se caractérise par une densité du réseau routier de 2,14 km de routes par km², soit une densité supérieure à celle de la région (1,98 km) et à la moyenne de la France métropolitaine (2,01 km).

– **trois liaisons autoroutières** d'importance internationale : (environ 220 km soit 2 % du réseau routier)

SÉCURITÉ ROUTIÈRE
VIVRE, ENSEMBLE.



PRÉFET DE L'HÉRAULT

*Liberté
Égalité
Fraternité*

- l'autoroute A9 qui assure les échanges entre la France et l'Espagne,
- l'autoroute A75 qui assure les échanges entre le centre de la France et se raccorde sur l'A9 à Béziers,
- l'autoroute A750 qui relie l'A75 à Montpellier



Elles supportent un trafic lourd conséquent (20 000 poids lourds par jour pour l'A9), et sont soumises aux pointes estivales en été. (plus de 100 000 v/jour au droit de Montpellier).

Depuis 2017, l'autoroute A9 a été « doublée » au droit de Montpellier sur près de 20 km, donnant à Montpellier une véritable rocade sud (A709), en supprimant les encombrements estivaux, qui se sont reportés plus au sud, à Béziers ou Narbonne.

- **Le réseau routier départemental**, long de 4 800 km, assure les échanges locaux, avec des trafics qui dépassent parfois les 50 000 véhicules/jour. Sur la plaine littorale, les caractéristiques sont en lien avec le trafic à évacuer, avec des routes à 2 x 2 voies, pour desservir les plages (La Grande Motte, Palavas-les-Flots ...). Les caractéristiques du réseau de l'arrière-pays, même s'il est moins confortable lorsqu'on aborde le Piémont (massifs du Caroux et de l'Espinouse au nord-ouest, plateau du Larzac et montagne Séranne au nord-est), restent adaptées au trafic local.

- **Le réseau métropolitain de l'agglomération Montpelliéraine**: Depuis 2017, la métropole de Montpellier Méditerranée (3M) gère directement la totalité du réseau routier (hors autoroute et réseau national) situé sur les 31 communes qui la composent, soit un linéaire de 2 200 km.

- **Les réseaux communaux**, gérés en dehors de la métropole 3M, par les différentes communes représente environ 5 800 km.

- **Des routes nationales** quasiment inexistantes (24 km)

**SÉCURITÉ ROUTIÈRE
VIVRE, ENSEMBLE.**



Réseaux routiers et autoroutiers de l'Hérault	
Routes nationales	24 km
Routes départementales	4 703 km
Autoroutes	208 km
Voies communales	8 076 Km

L'essentiel du réseau routier du département est donc constitué des routes départementales, classées selon quatre catégories :

	Linéaire (km)	Intitulé et définition	
Catégorie 1		Voie structurante	Ce sont les voies qui composent les grand axes et les grands itinéraires du département. Elles assurent la continuité des liaisons à grande distance à partir des RN et des autoroutes et pour certaines d'entre elles , dans un dispositif structurant, les contournements des agglomérations les plus importantes
Catégorie 2		voie de liaison	Ce sont les routes départementales qui assurent les liaisons moyenne distance à travers tout le département. Elles assurent l'accessibilité et la desserte des pôles économiques et touristiques, ainsi que la plupart des villes de moyenne importance. Elles complètent de façon cohérente le maillage routier de niveau 1 et leur trafic est toujours significatif.
Catégorie 3		voie d'accès	Ces voies permettent d'accéder à des chefs lieux de communes du département et ont pour certaines d'entre elles un rôle touristique prépondérant (les routes vertes du guide Michelin).
Catégorie 4		voie de desserte locale	Ce sont toutes les autres voies du département. Elles assurent partout la desserte des chefs lieux des communes et l'accès aux lieux dits.
Total	0		

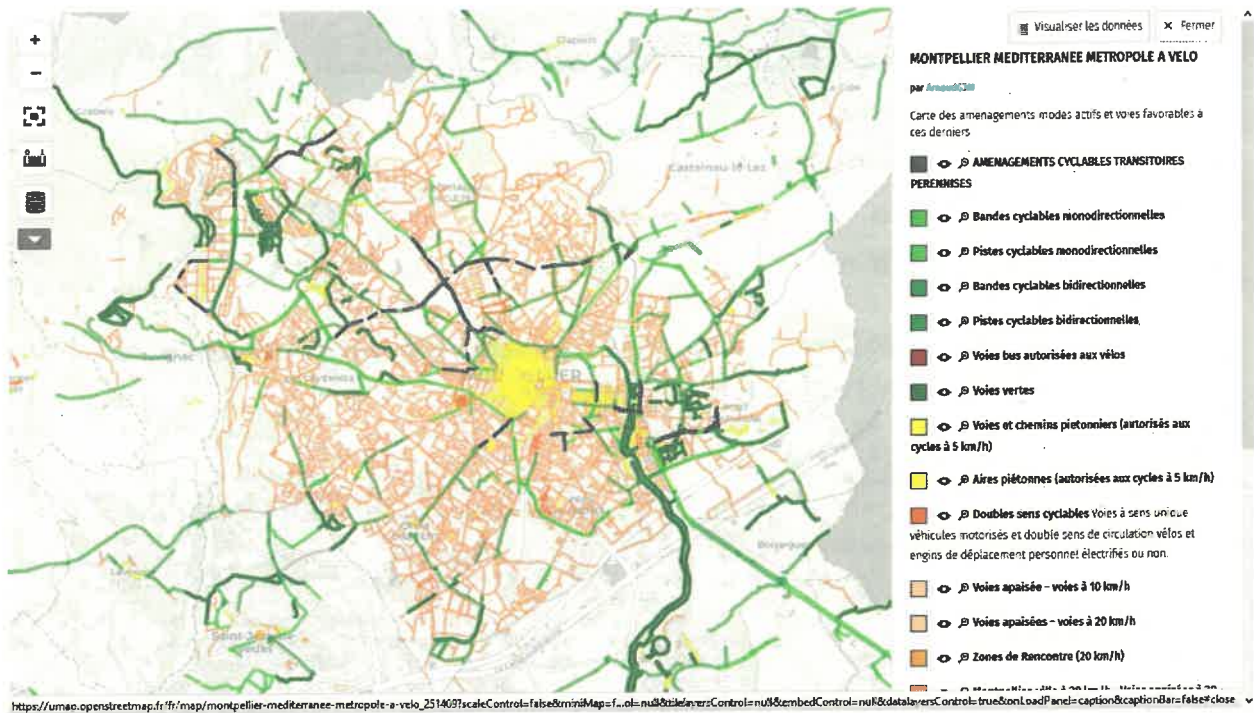
Développement des aménagements cyclables sur la métropole de Montpellier :

- amélioration des voies exclusivement vélo
- transformation d'anciennes pistes cyclables en voies mixtes bus-vélo
- création de nouvelles voies mixtes bus-vélo
- suppression de discontinuités vélo



PRÉFET DE L'HÉRAULT

Liberté
Égalité
Fraternité



Famille de référence :

Pour situer chaque département à l'échelle nationale, les chiffres bruts ATBH (accidentés, tués, blessés et blessés hospitalisés) ne sont pas suffisants et surtout statistiquement peu recevables, compte-tenu des configurations hétéroclites de chaque territoire (population - nombre de km de routes - nombre de km parcourus - climat - etc).

Au regard des caractéristiques propres à chaque département qui sont susceptibles d'influer l'accidentalité, les comparaisons interdépartementales sont difficiles à interpréter. Dans un souci d'objectivité, l'Observatoire national interministériel de la sécurité routière (ONISR) a créé **9 familles** au sein des départements français. Ces familles sont établies à partir d'Indicateurs Locaux de Sécurité Routière (ILSR), qui tiennent compte de nombreux facteurs géographiques, climatiques, socio-culturels et structurels.

L'Hérault est intégré à la famille des « départements méditerranéens » regroupant sept départements : l'Aude, le Gard, le Vaucluse, le Var, les Pyrénées-orientales, les Alpes-Maritimes et l'Hérault.

SÉCURITÉ ROUTIÈRE
VIVRE, ENSEMBLE.

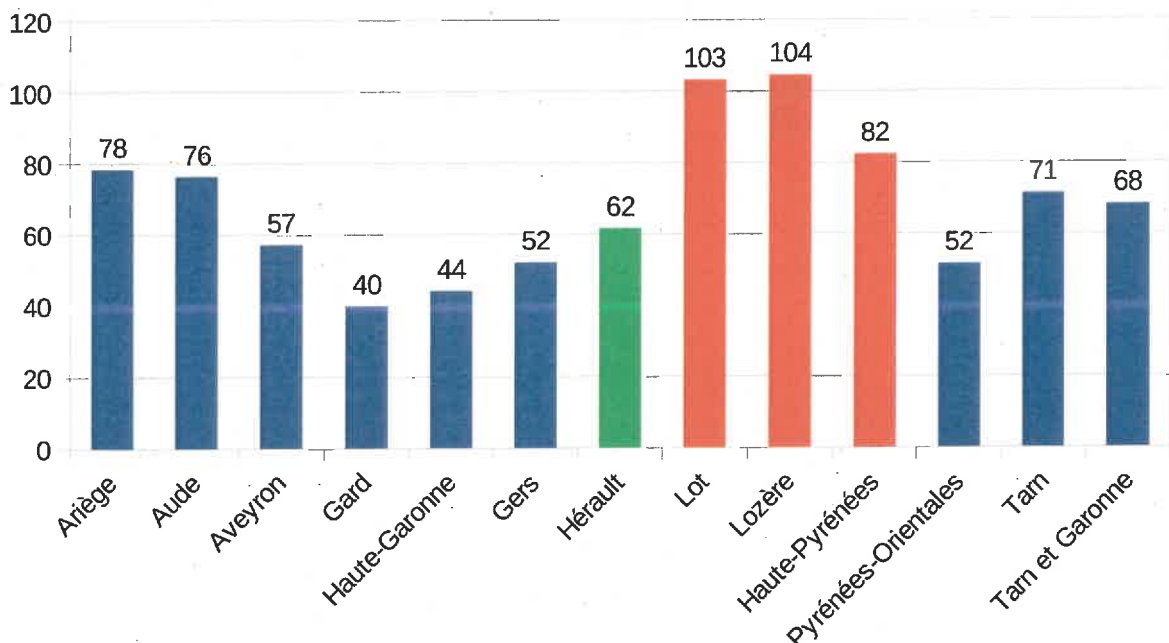


- ✓ Paris
- ✓ Département de petite couronne
- ✓ Département de grande couronne
- ✓ Départements d'outremer
- ✓ Départements à métropoles
- ✓ **Départements Méditerranéens (dont l'Hérault fait partie)** s'étalent le long du littoral méditerranéen (exception faite des Bouches du Rhône (métropole)), où la spécificité météorologique très ensoleillée attire un tourisme saisonnier considérable dans une région à la fois côtière et montagnarde. La population résidente y est en moyenne plus âgée et recourt notablement à l'usage de la motocyclette.
- ✓ Départements ruraux peu denses
- ✓ Départements multipolaires
- ✓ Départements de transitions

L'appartenance à une famille permet donc de dépasser la comparaison et le classement national par million d'habitants et de se positionner selon des critères de comparaison plus satisfaisants.

Il convient donc, pour chacun des enjeux retenus, d'observer le classement national d'un département, mais aussi son positionnement au sein de sa famille d'appartenance.

Tués par million d'habitants (Départements Méditerranéens)
Tués par million d'habitants (Occitanie)
(Estimation population INSEE au 01/01/22)





**PRÉFET
DE L'HÉRAULT**

*Liberté
Égalité
Fraternité*

Population du département de l'Hérault par tranche d'âge

	0-17 ans	18-24 ans	25-44 ans	45-64 ans	65 ans et plus	Total population
Population par tranche d'âge	243860	107464	286537	297845	268193	1203899
Pourcentage	20 %	9 %	24 %	25 %	22 %	

Rappel des enjeux du DGO

Le DGO sera actualisé en mars 2023, la méthodologie et les objectifs ont été communiqués. Pour 2022, les enjeux sont restés conformes au DGO 2018-2022 : l'éducation des jeunes, les séniors, les vulnérables, la prévention dans le monde professionnel, la vitesse et les conduites addictives.

Pour autant, l'accidentologie a évolué ces dernières années, avec l'évolution des modes de déplacements les risques ont aussi évolués. Nos actions devront tenir compte des nouvelles technologies, véhicules électriques, engins de déplacement personnalisés, distracteurs devront intégrer notre politique.

La mortalité routière a fortement diminué, et même si les résultats des dernières années sont impactés par les mesures sanitaires, le nombre de tués ne peut être notre seul indicateur, nos analyses devront s'attacher à tous les accidents corporels afin d'obtenir de diagnostics s'appuyant sur un nombre de données suffisant.

Pour mémoire, le DGO 2018-2022 caractérisé les enjeux en trois familles :

1. **Enjeu ABSOLU** : qualifiant un enjeu important au regard de sa représentation au regard des autres enjeux du département. Par ex : l'enjeu Alcool est un enjeu ABSOLU pour le département de l'Hérault.
2. **Enjeu RELATIF** : qualifiant un enjeu important par rapport à la famille d'appartenance ou à une référence plus large.
3. **Enjeu NON SIGNIFICATIF**, lorsqu'il se situe en comparaison à la famille/région/national dans des proportions et quantités non remarquables.

**SÉCURITÉ ROUTIÈRE
VIVRE, ENSEMBLE.**



Analyse de l'accidentalité 2022

Accidentologie dans le département de l'Hérault

Évolution 2022/2021 (2022 non consolidé)

	Accidents	Acc. Mortels	Tués	Blessés
2022	563	54	60	741
2021	591	70	75	819
Évolution %	- 5	- 23	- 20	- 10
2019	833	67	69	786

Après une année 2021 marquée par une forte remontée de la mortalité, 2022 a connu une baisse significative.

Une situation de crise qui est dernière nous :

En 2022 , les chiffres de l'accidentologie (60) ont baissé fortement comparé à 2021 où la mortalité a été particulièrement importante (75). Nous avons connu une baisse importante sur le 1^{er} et 3^e trimestre. Le 2^e trimestre est marqué par une forte hausse de la mortalité.



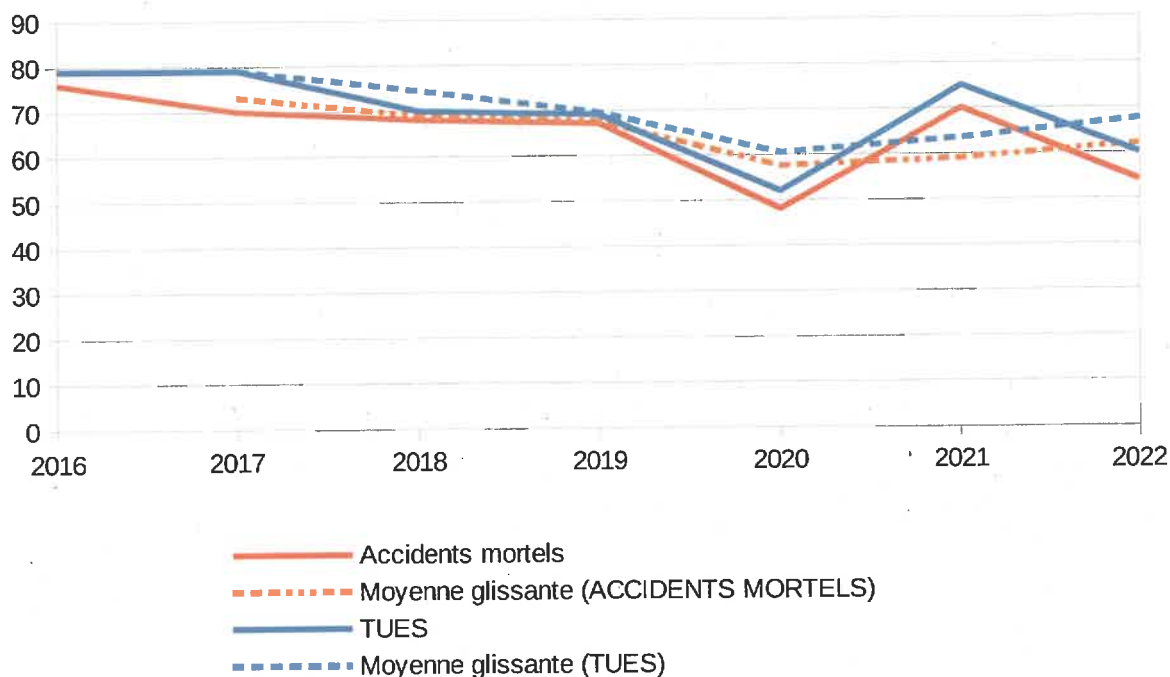
**PRÉFET
DE L'HÉRAULT**

*Liberté
Égalité
Fraternité*

**SÉCURITÉ ROUTIÈRE
VIVRE, ENSEMBLE.**



Accidents mortels 2016-2022



2021 a marqué une cassure dans une baisse de la mortalité qui s'était amorcée en 2017 mais les chiffres de l'année 2022 permettent de déclencher une nouvelle tendance baissière.

Pour autant, toutes les catégories d'usagers n'ont pas bénéficié de l'évolution favorable de 2022.

Alors que **le nombre de tués conducteurs ou passagers de véhicules légers décédés dans des accidents a légèrement baissé** par rapport à la moyenne des 5 années précédentes (29 Tués en 2022 contre une moyenne annuelle de 32 sur les 5 années précédentes), **le nombre d'usagers vulnérables décédés (29) a légèrement baissé par rapport** à la moyenne des années précédentes (34).

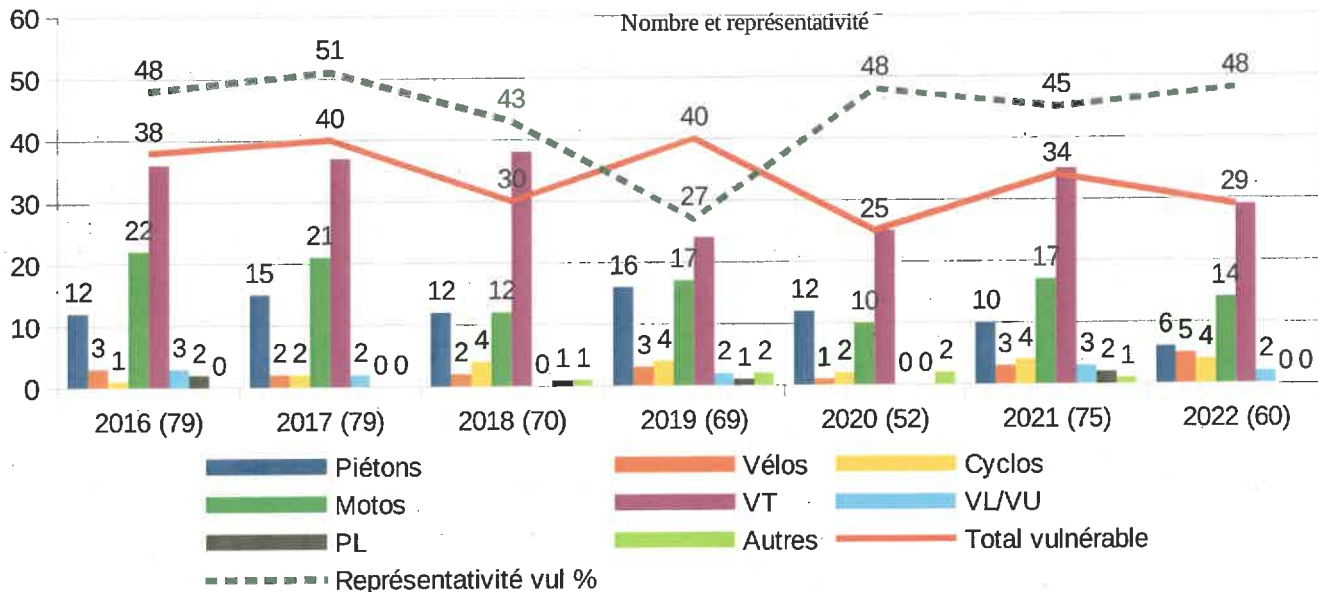
- 6 tués pour les piétons en 2022 / moy de 13 sur les 5 années précédentes (2017-2021)
- 5 tués pour les vélos en 2022 / moy de 2,2 sur 2017-2021
- 4 tués pour les cyclomotoristes en 2022 / moy de 3,2 sur 2017-2021
- 14 tués en moto en 2022/ moy de 15,4 sur 2017-2021

On enregistre depuis 3 ans une stabilisation de la proportion dans les accidents mortels de cette catégorie « usagers vulnérables », nous sommes à **48 % d'usagers vulnérables décédés.**



PRÉFET DE L'HÉRAULT

Liberté
Égalité
Fraternité



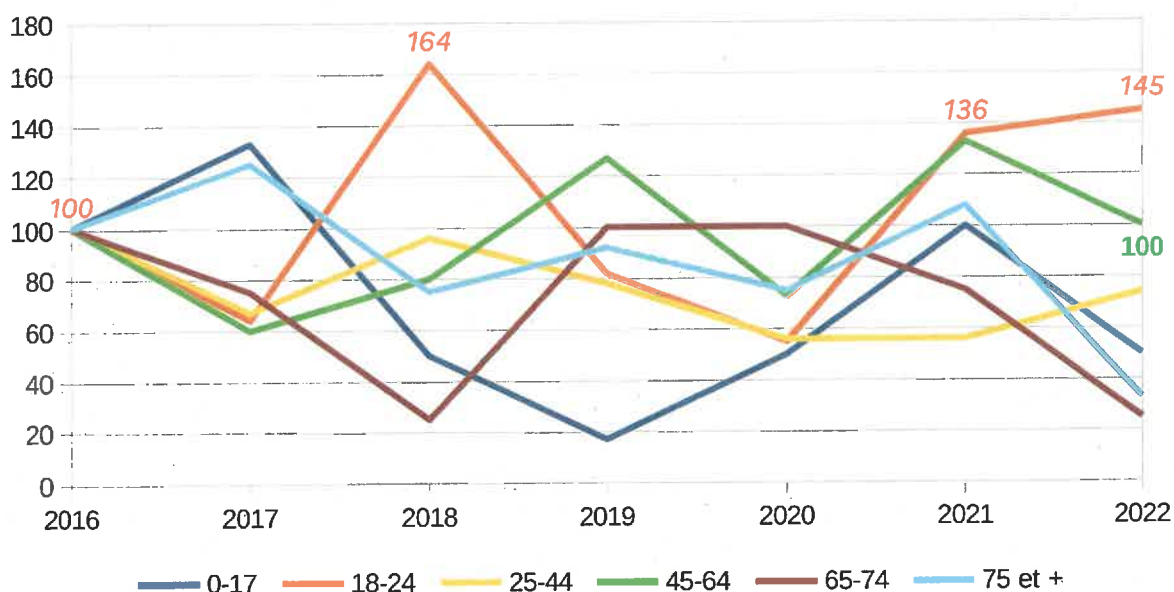
S'agissant des classes d'âge, les « bénéfiques » de la baisse de la mortalité ne concerne pas toutes les catégories d'âge dans les mêmes proportions.

	0-17	18-24	25-44	45-64	65-74	75 et +	Total
2016	6	11	27	15	8	12	79
2017	8	7	33	14	5	12	79
2018	3	18	26	12	2	9	70
2019	1	9	21	19	8	11	69
2020	3	6	15	11	8	9	52
2021	6	15	15	20	6	13	75
2022	3	16	20	15	2	4	60

SÉCURITÉ ROUTIÈRE
VIVRE, ENSEMBLE.



Evolution du nombre de personnes tués de 2016 à 2022 par classe d'âge - base 100 en 2016



Compte tenu des petits chiffres annuels de chaque catégorie, il convient d'étudier à la fois l'évolution des chiffres bruts et l'évolution en base 100.

En 2022 :

La tranche 0-17 après une hausse en 2021, 2022 est favorable.

La tranche 18-24 ans subit de fortes variations, 2022 est défavorable.

Les 25-44 ans après 2 années de stabilisation, l'année 2022 est défavorable.

La tranche 45-64 ans subit des variations qui la font revenir au niveau de 2017.

Les 65-74 ans et les +75 ans semblent avoir réagi le plus favorablement en 2022 après avoir divisé par près de 3 le nombre de victimes décédés entre 2016 et 2021, néanmoins, on assiste à une forte inversion de tendance, qui ne s'inscrit pas dans la logique démographique qui voit le nombre de conducteurs de cette catégorie augmenter.

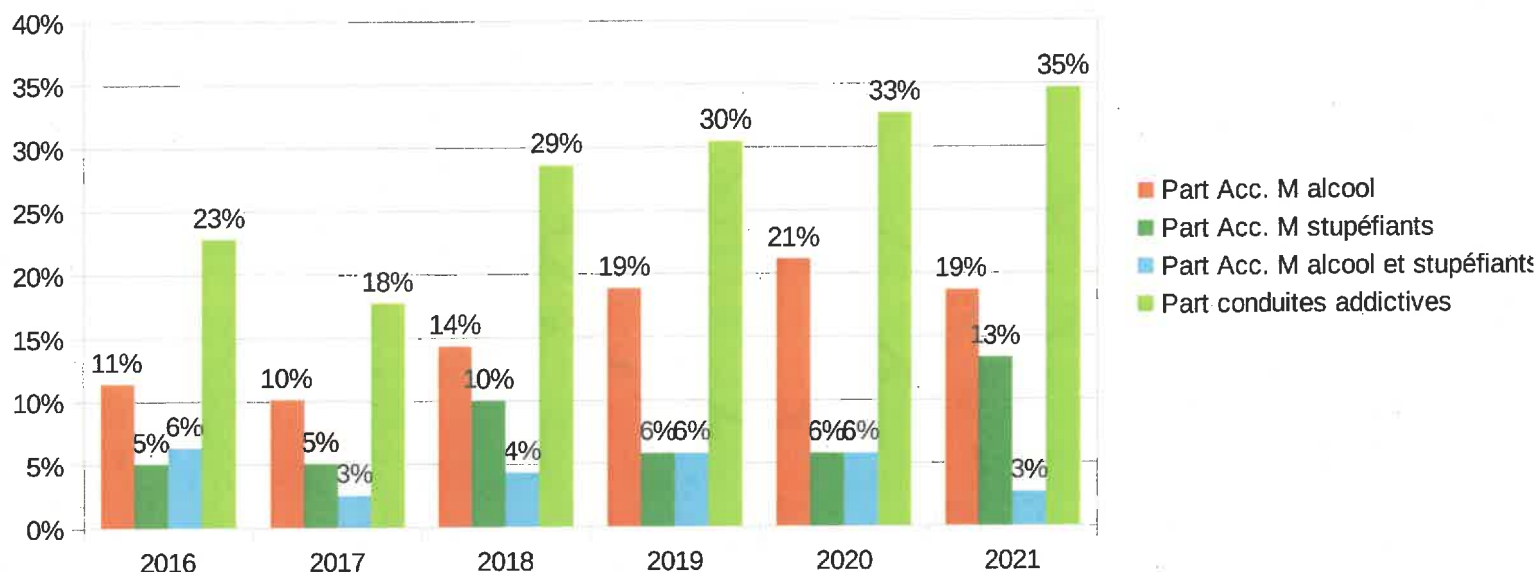
Au niveau comportemental, dans un contexte où le nombre d'accidents mortels a fortement diminué, la part des conduites addictives dans les accidents mortels pour lesquels la **donnée est connue** (résultats positifs ou nuls à la fois pour l'alcool et le stupéfiant) est en hausse régulière depuis 2018.



PRÉFET
DE L'HÉRAULT

Liberté
Égalité
Fraternité

Evolution de la part dans les accidents mortels des conduites addictives (DONNEES CONNUES)



La représentation des conducteurs ayant consommé des stupéfiants a fortement augmenté en 2021 et se rapproche de la part des accidents mortels avec alcool. La part des accidents des conducteurs ayant consommé à la fois un stupéfiant et de l'alcool était- en 2021 deux fois moins élevé qu'en 2019.

Comparé au niveau national :

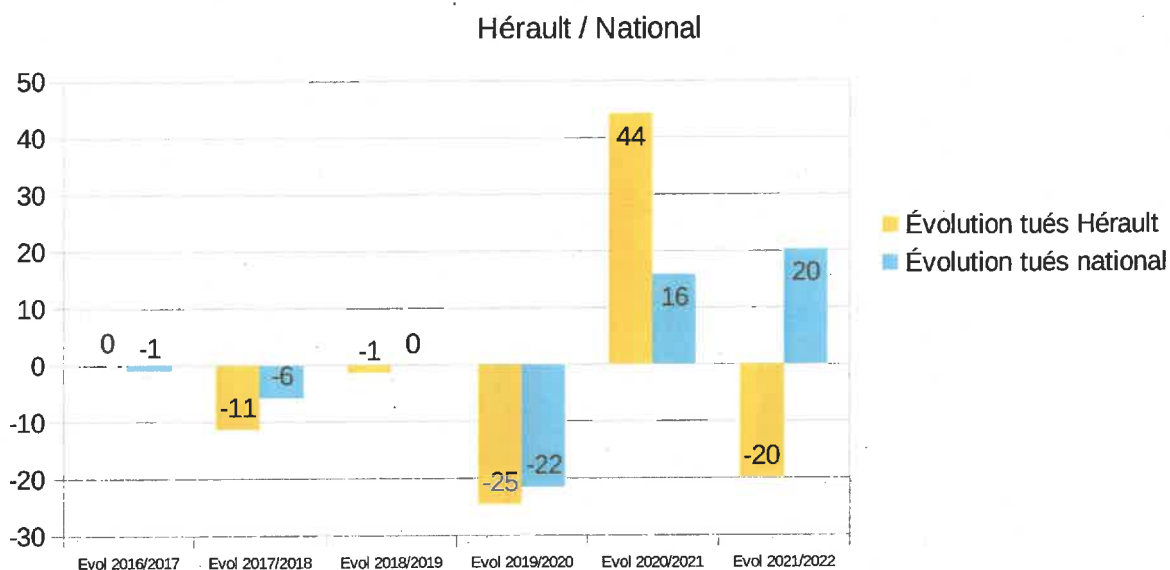
À l'échelle nationale, la mortalité sur les routes a enregistré une hausse entre 2019 (année de référence) et 2022 de + **9 %**, elle est de **-13 % dans l'Hérault**.

Au niveau national on constate une évolution défavorable du nombre de tués sur nos routes, contrairement à notre département où on enregistre une baisse, qui doit être pondéré.

SÉCURITÉ ROUTIÈRE
VIVRE, ENSEMBLE.



Comparaison des évolutions du nbre de tués annuel



En effet, d'une part, les forces de l'ordre ont eu à constater des comportements particulièrement transgressifs, notamment de **nombreux excès de vitesse très importants, refus d'obtempéré et d'autre part, nous avons tout de même eu à déplorer des accidents mortels (60).**

Les mois d'été favorisent les accidents grave dans l'Hérault :

- **Le nombre de décès en mai et juin 2022 est égale à la moyenne des 6 ans précédents (hors 2020).**
- En 2022, le différentiel entre le nombre de décès par mois et la moyenne des 6 années (hors 2020) précédentes sur le même mois, reste largement bénéficiaire durant la période estivale de 2022.

Ces constats semblent favorables à l'hypothèse selon laquelle plutôt que la baisse du nombre de kilomètres parcourus, ce sont les contraintes qui ont pesé sur certains comportements sociaux qui ont permis de diminuer autant le nombre de victimes dans le département.

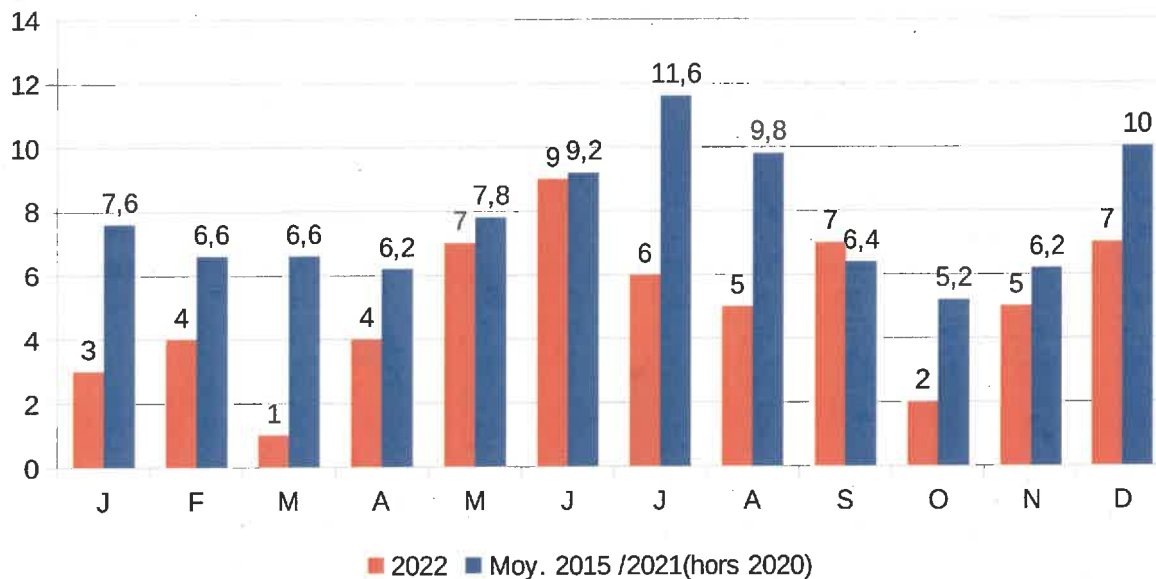
Si la « sur-accidentalité » du département est depuis plusieurs années en partie expliquée par un certain nombre de pratiques atypiques (fêtes votives, férias, forte fréquentation touristique...), il n'est pas interdit de penser que, si des contraintes pèsent sur ces comportements, l'accidentalité puisse s'en ressentir favorablement.



PRÉFET DE L'HÉRAULT

Liberté
Égalité
Fraternité

Nbre de décès mensuel



Conclusion : 2022 est une année de baisse importante de la mortalité.

Pour autant, les chiffres de cette année confirment que des marges de progrès sont disponibles pour peu que nous améliorions nos comportements.

**SÉCURITÉ ROUTIÈRE
VIVRE, ENSEMBLE.**



PDASR 2022

Répartition Budgétaire

Après une année 2021 particulière, qui n'a pas permis de consommer l'intégralité du budget 90 150 €.

Le PDASR de l'Hérault s'est vu attribuer la somme de **144 128 € pour l'année 2022.**

La totalité du budget a été consommé.

Le coût global de ces 35 actions est estimé à 869 997,06 €, le montant des demandes s'élève à 286 793 €. (hors provision des frais d'IDSR) soit un montant de demande de 33 % du coût total estimé des actions.

Le budget proposé en subventions et en dépenses prévisionnelles liées au fonctionnement et aux actions en régie s'élève à 129 715 € soit la totalité des fonds disponibles.

14 413 € (10 % gelés) ont permis donc de financer des demandes au fil de l'eau et les frais supplémentaires (matériels, com, frais de fonctionnement).

La répartition par enjeu du budget PDASR 2022 s'établit comme suit :

ENJEU	Coût total des actions	Proposition coordinateur	Subvention		PARTI Budget TOTAL
			Demandée	Accordée	
CONDUITES ADDICTIVES	230 399,00 €	60 500,00 €	101 390,00 €	57 300,00 €	39,76%
RISQUES PROFESSIONNELS	19 260,00 €	4 000,00 €	9 100,00 €	2 000,00 €	1,39%
JEUNES	105 708,06 €	16 800,00 €	43 727,00 €	15 500,00 €	10,75%
2 ROUES MOTORISÉS	58 300,00 €	15 500,00 €	37 700,00 €	11 000,00 €	7,63%
VELO	362 985,00 €	31 140,00 €	73 517,00 €	17 140,00 €	11,89%
PIETON	1 500,00 €	1 000,00 €	1 000,00 €	0,00 €	0,00%
Action REGIE/Fonctionnement	10 000,00 €	775,20 €	775,20 €	41 188,00 €	28,58%
Totaux	788 152,06 €	129 715,20 €	267 209,20 €	144 128,00 €	100,00%

144 128 € ont été alloués aux actions du Plan Départemental de Sécurité Routière. Les investissements sont répartis sur les 5 enjeux prioritaires du département.

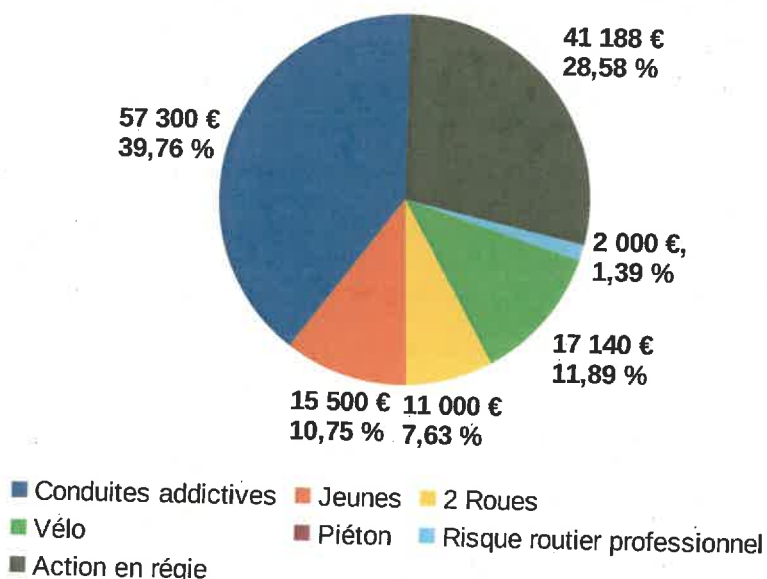
Les dépenses permettent soit de subventionner les actions des associations impliquées sur ces enjeux, soit de financer les actions en régies.

Notre département est très impacté par les conduites addictives (cf graphique), l'investissement sur cet enjeu est prioritaire. Les actions concernant les mobilités douces et les jeunes sont aussi des enjeux très soutenus en subventions aux associations mais aussi par des actions en régie (Trottinettes avec Securider, contrôles routiers prévention en partenariat avec les forces de l'ordre et le bonheur à vélo).

Les actions en régie intègrent les achats de matériels visant à soutenir l'action de partenaires, comme sur l'enjeu usagers vulnérables, EDP en prévision des actions futures, ce qui a, pour l'année 2022, augmenté le budget de fonctionnement à 28 % du budget.

Enjeux	Montants
Conduites addictives	57 300 €
Jeunes	15 500 €
2 Roues	11 000 €
Vélo	17 140 €
Risque routier professionnel	2 000 €
Sous-total	102 940 €
Action en régie	41 188 €
TOTAL	144 128 €

Répartition budget PDASR 2022





PRÉFET DE L'HÉRAULT

Liberté
Égalité
Fraternité

N°de Demande	Nom Association	Intitulé de l'action	Montant demandé	Total Co-financements hors demande PDSR	Proposition coordination	Montant Alloué
2022-01	CODES 34	Prévention alcool et addictions à la sortie des discothèques	13 000,00 €	23 250,00 €	10 000,00 €	10 000,00 €
2022-02	CODES 34	Sensibiliser les jeunes aux conduites à risques et aux comportements addictifs	5 000,00 €	16 300,00 €	5 000,00 €	5 000,00 €
2022-03	MLI du Centre de l'Hérault	MOBILITES	2 000,00 €	31 078,00 €	2 000,00 €	2 000,00 €
2022-04	MLI du Centre de l'Hérault	Petits Actes, grosses conséquences	1 000,00 €	446,00 €	1 000,00 €	1 000,00 €
2022-05	EVASION MOTO	Sensibilisation à la conduite de la moto	2 500,00 €	2 000,00 €	2 000,00 €	EDSR
2022-06	EVASION MOTO	Site internet + cours théorique + communication	3 700,00 €	200,00 €	1 000,00 €	0,00 €
2022-07	Compagnie Minibus	Objectif A	6 000,00 €	3 000,00 €	5 000,00 €	6 000,00 €
2022-08	Compagnie Minibus	Sur la route avec Annabelle la cocoonelle	5 000,00 €	3 000,00 €	4 000,00 €	5 000,00 €
2022-09	Béziers	Féria 2022	11 700,00 €	0,00 €	5 000,00 €	2 000,00 €
2022-10	Habitat Jeunes Montpellier	Responsables et attentifs sur la route	2 500,00 €	4 000,00 €	2 500,00 €	2 000,00 €
2022-11	Mauguio	POZ'Alco	3 500,00 €	11 800,00 €	2 500,00 €	2 000,00 €
2022-12	Mauguio	Soirée WAKE	1 500,00 €	31 200,00 €	1 000,00 €	1 000,00 €
2022-13	Villeveyrac	Les jeunes et la sécurité routière	500,00 €	577,06 €	500,00 €	500,00 €
2022-14	Le Bonheur à vélo	Formation remise en selle demandeurs d'emploi	18 000,00 €	18 805,00 €	2 000,00 €	0,00 €
2022-15	Le Bonheur à vélo	formation vélo CM2	39 920,00 €	80 920,00 €	9 000,00 €	10 000,00 €
2022-16	Le Bonheur à vélo	Risque professionnel en vélo	9 100,00 €	10 160,00 €	3 000,00 €	2 000,00 €
2022-17	Vélo-VTT Club saint-Mathieu de Trévières	Savoir Rouler à vélo	3 200,00 €	37 400,00 €	2 500,00 €	2 500,00 €
2022-18	Saint-Thibery	Piste d'éducation routière	2 955,00 €	738,00 €	2 000,00 €	2 000,00 €
2022-19	Solidarité DOM-TOM	Le pas vers l'école de conduite	1 500,00 €	808,00 €	1 000,00 €	0,00 €
2022-20	Solidarité DOM-TOM	Le grand code de la route de la paillade	3 500,00 €	1 260,00 €	2 500,00 €	2 000,00 €
2022-21	Passion BMX	Savoir rouler à vélo - Agglo Béziers	2 000,00 €	6 000,00 €	1 000,00 €	1 000,00 €
2022-22	Castelnau le lez	Prévention conduite sans permis	3 312,00 €	4 968,00 €	1 500,00 €	0,00 €
2022-23	Avenir Santé	Dans la soirée, évite les accidents de la circulation	10 000,00 €	24 244,00 €	10 000,00 €	10 000,00 €
2022-24	Cyclo Club Saint Drezény	La route se partage, soyons vus, soyons protégés	3 500,00 €	1 260,00 €	1 500,00 €	0,00 €
2022-25	AGEM	Convention étudiante des projets durables et responsables	7 500,00 €	3 166,00 €	2 000,00 €	0,00 €
2022-26	ASPM	Espace pédagogique 2RM de la Cardonville	8 000,00 €	5 600,00 €	4 000,00 €	3 200,00 €
2022-27	Prévention routière - Comité de l'Hérault	Actions de sensibilisation aux risques routiers auprès des jeunes	5 000,00 €	500,00 €	2 500,00 €	2 500,00 €
2022-28	Copel	Pont d'Hugo et Arc d'Henri	1 000,00 €	500,00 €	1 000,00 €	0,00 €
2022-29	FFMC34	Relais Calmos Bol d'Or	2 500,00 €	3 100,00 €	1 200,00 €	1 200,00 €
2022-30	FFMC34	Relais Calmos	3 000,00 €	1 400,00 €	1 200,00 €	1 200,00 €
2022-31	FFMC34	Mini-moto	5 000,00 €	4 600,00 €	1 200,00 €	1 000,00 €
2022-32	FFMC34	Journée de découverte	4 800,00 €	4 200,00 €	1 000,00 €	600,00 €
2022-33	FFMC34	Education Routière de la jeunesse	3 200,00 €	1 500,00 €	1 200,00 €	1 200,00 €
2022-34	FFMC34	Atelier mécanique	1 500,00 €	1 500,00 €	1 000,00 €	600,00 €
2022-35	LCVR34	Buggy-Brousse	960,00 €	0,00 €	500,00 €	500,00 €
2022-36	LCVR34	Protection judiciaire de la Jeunesse	800,00 €	0,00 €	500,00 €	300,00 €
2022-37	LCVR34	Circuler à vélo en sécurité pour les scolaires	640,00 €	0,00 €	0,00 €	0,00 €
2022-38	Vélocités Grand Montpellier	Sensibilisation à la circulation des personnes vulnérables	1 337,00 €	568,00 €	1 000,00 €	0,00 €
2022-39	Le vieux Biclou	Etre visible et protégé pour la pratique du vélo en milieu urbain	720,00 €	0,00 €	720,00 €	0,00 €
2022-40	cyclisme Clapiers	Impression logo SR sur coupe-vent	1 700,00 €	4 140,00 €	1 000,00 €	0,00 €
2022-41	BMC	BMC vecteur de vivre ensemble dans le partage des routes départementales héraultaises	13 060,00 €	158 570,00 €	4 000,00 €	0,00 €
2022-42	Montpellier Languedoc Cyclisme	Savoir rouler à vélo	2 000,00 €	8 050,00 €	500,00 €	1 000,00 €
	MLI Garrigues et Cevennes	Ateliers « simulateur de conduite »	5 000,00 €	21 284,00 €	0,00 €	0,00 €
	Le Bonheur à vélo	Accompagner des populations exclues d'un accès à la mobilité vers une solution de déplacement économique, autonome et durable	4 800,00 €	1 407,00 €	2 000,00 €	2 000,00 €
	Habitat Jeunes Montpellier	Journée de sensibilisation des jeunes travailleurs aux risques routiers en 2 roues motorisés	1 000,00 €	0,00 €	1 000,00 €	1 000,00 €
	LCVR34	Ateliers d'apprentissage à la circulation en sécurité à vélo pour les scolaires	640,00 €	0,00 €	640,00 €	640,00 €
	MLI Garrigues et Cevennes	Sensibilisation des 12-25 ans à la sécurité routière en deux roues	2 500,00 €	36,00 €	0,00 €	1 000,00 €
	ASRM	Prototype de trousse de secours d'urgence vitale pour motards	4 159,00 €	0,00 €	0,00 €	0,00 €
	BMC	Tous en selle	11 200,00 €	0,00 €	0,00 €	0,00 €
	Groupe SOS Solidarités	Soutien au déploiement d'un dispositif d'analyse de drogue au sein des événements festifs commerciaux et free-party alternatives	30 351,00 €	0,00 €	10 000,00 €	10 000,00 €
	Accueil Marginalité Toxicomane	Favoriser l'accès à la prévention et au soin dans les centres de formation d'apprentis	6 000,00 €	6 000,00 €	6 000,00 €	6 000,00 €
	Addictions France	Soutien aux professionnels en contact avec le public jeune sur le territoire du Pays Coeur de l'Hérault	3 539,00 €	854,00 €	3 000,00 €	3 000,00 €

**SÉCURITÉ ROUTIÈRE
VIVRE, ENSEMBLE.**



Récapitulatif des actions

Une douzaine d'actions ont été réalisées en régie grâce à la disponibilité et l'implication des IDSR, mais aussi par des actions pris en charge directement par la coordination (Securider = parcours trottinettes x 3, Cie Minibus (spectacle enfants sécurité routière x 5, G-Addiction x 1 reporté 2023, Dragotto reporté 2023).

35 actions d'associations et/ou de collectivités ont été soutenues financièrement par le PDASR en 2022.

À cette aide financière, s'ajoute le prêt de matériels, les dons de matériels dont 6000 gilets jaunes offerts aux écoles et aux communes, ou la participation des IDSR à des ateliers sur les actions conduites par des partenaires.



**PRÉFET
DE L'HÉRAULT**

*Liberté
Égalité
Fraternité*

Orientations PDASR 2023

Le budget prévisionnel 2023 ne pourra être connu qu'après finalisation du DGO 2023-27, toutefois :

Enjeux prioritaires

Les enjeux évoluent par rapport aux années précédentes avec quatre axes prioritaires :

- Les deux-roues motorisés
- Les conduites à risques : alcool, stupéfiants, vitesse et non-respect des priorités, distracteurs (l'usage du téléphone principalement)
- Les nouveaux modes de mobilité dite « douce » : vélo (y compris à assistance électrique, engins de déplacement personnel motorisés et marche
- Le risque routier professionnel

**SÉCURITÉ ROUTIÈRE
VIVRE, ENSEMBLE.**



**PRÉFET
DE L'HÉRAULT**

*Liberté
Égalité
Fraternité*

Budget prévisionnel

Le budget 2023 est de 149 980 €, la répartition par enjeu comme suit :

ENJEU	Modalité(s) d'action(s)	Orientation(s) d'action(s)
Conduites à risques	Prévention	organiser des stands de prévention dans les événements festifs
Conduites à risques	Prévention	Mobiliser et former les organisateurs d'événements festifs, Former les professionnels intervenant auprès des publics cible (social, médico-social...) pour accroître les relais d'information et d'orientation. Travailler autour de la posture adaptée et construire des approches transversales et complémentaires
Conduites à risques	Prévention	Prévenir les accidents de la circulation en sensibilisant directement les jeunes au cœur des milieux festifs (festivals, soirées étudiantes, boîtes de nuit, etc.), là où les risques se prennent et ce, par des actions de "jeunes à jeunes".
Conduites à risques	Communication	passer un accord pour les campagnes de communication avec l'ensemble des directions.
Conduites à risques	Prévention	Sensibiliser les jeunes adultes des MLI aux enjeux de sécurité routière lors de leurs déplacements au travers d'ateliers (simulateur de conduite, valise dose d'alcool, lunettes d'alcoolémie, réactiomètre électronique, etc) avec rappel préalable des facteurs d'accident.
Conduites à risques	Contrôle et sanction	Accentuer les contrôles coordonnés des forces de l'ordre (Gdie/PN/ PM) notamment lors des événements festifs.
Conduites à risques	Infrastructures	radars pédagogiques
Conduites à risques	Communication	Présence IDSR sur les lieux festifs
Conduites à risques	Contrôle et sanction	Poursuivre les actions de préventions (professionnels et scolaire) et maintenir, voire intensifier les contrôles routiers
Conduites à risques	Contrôle et sanction	Les services du groupement de gendarmerie vont maintenir la présence ostensible sur le terrain afin de maintenir son action répressive sur les lieux, les moments et les personnes générateurs de risques. Des services avec les moyens spécifiques sont maintenus afin de permettre les contrôles et la répression de conducteurs dangereux : contrôles vitesse avec interception et/ou moyens automatisés, services en civil, services coordonnés regroupant les effectifs de plusieurs unités pour marquer le territoire à des points déterminés...
Conduites à risques	Contrôle et sanction	Visite médical et programme de sensibilisation des réflexes et mise à niveau du code de la route

**SÉCURITÉ ROUTIÈRE
VIVRE, ENSEMBLE.**



**PRÉFET
DE L'HÉRAULT**

*Liberté
Égalité
Fraternité*

Conduites à risques	Prévention	Développer la « e-RdR » : prévention et réduction des risques via le numérique.
Deux-roues motorisés.	Communication	Intervenir lors des manifestations de motards en diffusant des messages de prévention
Deux-roues motorisés	Communication	Développer une sensibilisation tout au long du parcours scolaire et universitaire
Deux-roues motorisés	Prévention	sensibiliser sur le rapport accélération/freinage + visibilité + contexte de l'expérimentation des remontées de file
Deux-roues motorisés	Prévention	Sensibiliser les usagers se déplaçant en deux roues motorisés à une conduite apaisée lors de balades
Deux-roues motorisés	Infrastructures	renforcer les dispositifs de retenue routier (écran moto) sur les zones accidentogènes
Deux-roues motorisés	Contrôle et sanction	Port obligatoire de nuit ou pas visibilité réduite aux équipements réfléchissants et port du casque obligatoire.
mobilité douce	Prévention	enfant : piéton, passager, à vélo, (passeport piéton/APER) échanges au sein du Conseil Municipal des Enfants+Parcours citoyen - Développer des actions Savoir Rouler à Vélo dès l'école primaire pour réduire les conflits entre usagers : en formation SRAV, l'enfant devient acteur de son déplacement, cela le responsabilise en validant 3 axes pédagogiques pour diminuer ces conflits
mobilité douce mobilité douce	Contrôle et sanction Infrastructures	présence et sanction de l'infraction Lutter contre l'occupation illicite des infrastructures dont les voies de tramway interdites strictement aux vélo (accidents graves et mortels à déplorer sur Montpellier) et proposer des alternatives par des itinéraires dédiés. Développer de nouveaux panneaux de signalisation pour prévenir des risques comme ceux utilisés au Canada à Toronto. Développer des aménagements tactiques pour éviter que les cyclistes soient tentés d'utiliser les plateformes de tramway (exemple M12 sur Gambetta + indication de parcours cyclable au sol) . Organiser des événements de prévention autour de cette problématique en rappelant qu'un cycliste, s'il traverse une plateforme, doit prendre un angle de 90 degrés pour ne pas coincer ses roues dans les rails.
mobilité douce	Prévention	Mise en place d'une phase de sensibilisation par voie de communication (affiche, marquage sur le tramway,...) Le fait de circuler sur les voies de Tram est interdit pour les EDP et les vélos
risque routier professionnel	Contrôle et sanction	Sensibiliser la collectivité employeur puis dans un second temps organiser des contrôles alcoolémie, stup et généraliser les équipements EAD (éthylotest anti démarrage) à tous les véhicules transportant des personnes.

**SÉCURITÉ ROUTIÈRE
VIVRE, ENSEMBLE.**



**PRÉFET
DE L'HÉRAULT**

*Liberté
Égalité
Fraternité*

Concernant les actions en régie au titre du PDASR 2023 :

- **Organisation au sein du quartier populaire de la Paillade**, d'une action en collaboration avec le rectorat de Montpellier, 3 collèges du secteur, coordinateurs des quartiers et la déléguée du Préfet d'un Escape Game de la sécurité proposer par G-addictions
- **Le risque routier en entreprises** : mobiliser les chambres consulaires sur ce thème pour nous aider à construire un plan acceptable par les entreprises. Nous allons aussi utiliser le vecteur numérique afin de diffuser les messages de prévention vers le plus de cibles possibles en interférant le moins possible avec l'activité des entreprises.
- **Organisation en partenariat avec la Métropole** d'un village sécurité routier en y intégrant de nombreux partenaires (associations, securider, Dragotto, SDIS34)
- **En collaboration avec la Tam (Tramway)**, campagne d'information sur les obligations lors de déplacements en mobilité douce.

**SÉCURITÉ ROUTIÈRE
VIVRE, ENSEMBLE.**

PCDR

Le Plan départemental des contrôles routiers n'est pas établi dans le département de l'Hérault, néanmoins les forces de l'ordre (Police Nationale, Gendarmerie et Police Municipale) procèdent à de très nombreux contrôles en fonction des causes de l'accidentalité (vitesse, alcoolémie, stupéfiants, priorité, distracteurs...).

Police Nationale et Gendarmerie :

Mois	Alcool		Stupéfiants		Vitesse		Priorité		total priorités
	Nbre de dépistages	Infractions relevées	Nbre de dépistages	Nbre Dépistages positifs	Nbre excès vitesse hors CSA	Infractions non arrêt au feu rouge hors CSA	Infractions franchissement ligne continue	Infractions non arrêt au stop	
janvier									
police	143	25	12	5	281	118	165	26	309
gendarmerie	8540	238	1655	171	753	55	110	136	301
total	8 683	263	1 667	176	1 034	173	275	162	610
février									
police	146	37	9	9	188	126	104	33	263
gendarmerie	8863	217	1400	142	625	36	130	145	311
total	9 009	254	1 409	151	813	162	234	178	574
mars									
police	203	55	14	12	299	144	196	42	382
gendarmerie	9425	238	1661	186	654	47	121	178	346
total	9 628	293	1 675	198	953	191	317	220	728
avril									
police	492	64	9	9	313	150	95	60	305
gendarmerie	10192	229	1725	150	691	58	123	252	433
total	10 684	293	1 734	159	1 004	208	218	312	738
mai									
police	200	55	15	14	195	95	101	41	237
gendarmerie	10803	270	1308	153	693	47	111	186	344
total	11 003	325	1 323	167	888	142	212	227	581
juin									
police	221	48	9	8	224	126	131	23	280
gendarmerie	10110	240	1336	176	528	37	121	110	268
total	10 331	288	1 345	184	752	163	252	133	548
juillet									
police	261	69	9	8	246	127	65	35	227
gendarmerie	10525	339	1451	162	767	34	125	208	367
total	10 786	408	1 460	170	1 013	161	190	243	594
août									
police	1156	90	58	11	149	129	81	24	234
gendarmerie	13 536	366	1 430	162	572	49	136	246	431
total	14 692	456	1 488	173	721	178	217	270	665
septembre									
police	207	51	14	14	216	120	129	36	285
gendarmerie	10 833	248	1 494	117	524	61	105	229	395
total	11 040	299	1 508	131	740	181	234	265	680
octobre									
police	407	55	32	22	167	118	53	32	203
gendarmerie	11 992	257	2 055	207	668	50	136	221	407
total	12 399	312	2 087	229	835	168	189	253	610
novembre									
police	344	49	26	25	208	102	75	33	210
gendarmerie	10421	194	1921	163	538	55	116	190	361
total	10 765	243	1 947	188	746	157	191	223	571
décembre									
police	198	34	33	21	200	83	46	37	166
gendarmerie	9 963	172	1 572	97	438	37	68	135	240
total	10 161	206	1 605	118	638	120	114	172	406
Cumul 2022									
police	3 978	632	240	158	2 686	1 438	1 241	422	3101
gendarmerie	125 203	3 008	19 008	1 886	7 451	566	1 402	2 236	4204
total	129 181	3 640	19 248	2 044	10 137	2 004	2 643	2 658	7305



PRÉFET DE L'HÉRAULT

Liberté
Égalité
Fraternité

Police municipale (139 communes ont répondu dont 88 ont produit un bilan de prévention, contrôle et sanction, et/ou infrastructures) :

Contrôle et sanction :

Communes	Verbalisation règle de conduite	Alcool / Stupéfiants	Téléphone - écouteurs	circulation piste cyclable non autorisé	Sens interdit	STOP	Vitesse	Refus de priorité	Dépassement dangereux	Conduite véhicule sans respect circulation routière	Stationnement dangereux	Divagation animal	Ceinture / casques	Ligne continue	Equipements	Feux rouge	Sens interdit	Conduite 2 RM sans équipement conforme
Agde		210		107	107	169						384	44					
Aspersion	3																	
Barrauc-le-Vieux			2		6													
Barrauc-les-Bains		4							1			12						
Bessan	2											1			1			
Boujan sur Libron	18	6										3						
Buzignac		1	1															
Buzignargues																		
Canet		1		3	7	2	2	1	16									
Castang	13																	
Castelnau le Lez	185					20												
Cessenon-sur-Orb	1	3	1	2	8	11			1	25		1						2
Claret	16					1	1					2						
Clermont l'Hérault		10		4	5	1						16	1			3	4	
Cournonsec		3										6						
Cournonterral		6	8		3	1							6			4		
Cruzy		5				6												
Labrugues		10		410			20			1524	4	20	2					
Lacoste	35					10	33					13						
Lacoste	27	19			10	9			2			10						
Lacoste	100				12	46	33	2			2	84						
Lacoste					2		3					3						
Lacoste	42	36	70									19						
La Grande-Motte	454	28				96	89	5				25						6
La Salvetat sur Agout	100																	
Lamalou les Bains		4				14					2	2						
Lansargues	2					4	2			262								
Lansargues	42					28	22			7576		20						
Lansargues	38						8			48		4						
Lansargues	24					8	4			2	4	28						
Lansargues	156																	

SÉCURITÉ ROUTIÈRE
VIVRE, ENSEMBLE.



PRÉFET DE L'HÉRAULT

Liberté
Égalité
Fraternité

Communes	Verbalisation règle de conduite	Alcool / Stupéfiants	Téléphone - écouteurs	circulation piste cyclable non autorisé	Sens interdit	STOP	Vitesse	Refus de priorité	Dépassement dangereux	Conduite véhicule sans respect circulation routière	Stationnement dangereux	Divagation animal	Ceinture / casques	Ligne continue	Equipements	Feux rouge	Sens interdit	Conduite 2RM sans équipement conforme
Arseillan	33					4	8		3	6	10							
Arsillargues	78					34	52		8	18	48							
Auguio-Carmon		2				39					1							
Montarnaud	4					2	8		52		2							
Montpellier	5662	74	1213	626	60	1445			15342		188	92	543					
Nébian									23								1	
Nézignan l'évêque				5		3	2				1	1						
Nissan-lez-Enserune					193	305			142		259					70		
Palavas les Flots			128			10	2				3							
Pézenas	17					1					1							
Pignat	8				8				160									
Portiragnes	8	5			1	4					2							
Rades le Lez	1					1					1							
Saint Bres	126					12	24		602	2	8							1
Saint Chinian							2											
Saint Clément de Rivière																		
Saint Jean de Védas	102					4	16	1	695		4							
Saint-Guilhem-le-Désert	4								90									
Sérignan			14		35						2							
Sète			67		85	65					22			26	77			
Saint-Gely du Fesc	84					36	18	2	972		24							
Saint-Georges d'Orques	54					28	34		10	12	44							
Seyran	8					3	4		28									
Silhouques					1						2			1				
Sousslas plage	7	2	4	3	17						9							2
Sousslas	17	12	1		10	7	2				14	3						
Saint-Laurent-la-Gardiole	4					2	8		2212									
Saint-Jean-le-Vieux	17	14	67		16	28	75	1			29			2				
Saint-Jean-le-Vieux			7	2		3	19				8	2		1	2			
Saint-Jean-le-Vieux									40									

SÉCURITÉ ROUTIÈRE
VIVRE, ENSEMBLE.



PRÉFET DE L'HÉRAULT

Liberté
Égalité
Fraternité

Prévention :

Communes	Orientations d'actions	Nbre usagers
Agde	prévention routière dans des établissements scolaires ; Permis piéton : 1 session pour 18 classes de primaires. Permis vélo : 3 sessions pour 18 classes de primaires ASSR 1-2 : classes de 5° et 3° collège Paul Emile Victor.	NC
Assas	Intervention lors de sortie de classes	200
Blaruc-les-Bains	4 classes de CM1 et CM2- SARV	100
Bouzigues	Bourse permis de conduire	14
Canet	Présence quotidienne aux abords de l'école + Réunion avec le directeur de l'école rappel des règles de conduites cyclistes	NC
Capestang	Prévention routière auprès écoles primaires + Permis piéton + dotation brassards fluorescents	300
Castelnau le Lez	Enseignement théorique + pratique vélo sur piste	276
Castries	Stand lors fête votive (5 jours)	NC
Causse	intervention aux 2 écoles Groupe scolaire Pagnol (primaire/maternelle) - parcours extérieur avec reconnaissance de panneaux de signalisation, en pédestre et vélo la théorie est effectuée par les institutrices	50
Cazouls-lès-Béziers	Label ville prudente, ceinture, sensibilisation pompiers.	NC
DC Ganges	SARV CM2	52
Claret	Permis piétons CE1 / CE2 - Découverte vélo CM1 / CM2	70
Colombiers	Formation prévention routière auprès des CM1	NC
Courmonsec	première édition de la « Faites du Vélo »	NC
Cruzy	Permis piétons	50
Cabrières	Prévention sécurité routière CM2	NC
Clarets	Une journée de prévention réalisée au printemps 2022 à l'école Delteil auprès des élèves de CM2 en coordination avec le directeur de l'établissement dans le cadre du programme scolaire « Savoir rouler à vélo ».	NC
La Grande-Motte	Prévention « lumière et vision » 280 véhicules, Jour de la courtoisie, Sensibilisation aux dangers de la route CP, CE1, CM2	NC
Camalou les Bains	actions de sensibilisation à la sécurité routière classes de CE2 et CM1 « permis piéton » et « permis cycliste »	44
Laurens	éducation routière à l'école élémentaire de Laurens des classes de CP -CE1-CE2-CM1 et CM2	114
Les Cres	Rallye Citoyen	220

**SÉCURITÉ ROUTIÈRE
VIVRE, ENSEMBLE.**



PRÉFET DE L'HÉRAULT

Liberté
Égalité
Fraternité

Communes	Orientations d'actions	Nbre usager
unel-Viel	Savoir Rouler A Vélo CE2	60
lagalas	Prévention routière école élémentaire	190
larseillan	un agent de police municipale formé par l'association de prévention routière effectuée dans chaque classe des deux écoles élémentaires de la ville une intervention. 19 classes des deux écoles élémentaires	352
lauguio-Carmon	REMISE DES CASQUES : du 17 au 21/10 à 240 élèves de CE2 / . SORTIE VTT (comment circuler sur une piste cyclable) : 17/05 au 03/06 à 600 élèves CE1/CM2 / . SORTIE PIETONS (comment circuler à pied) : 17 AU 21/04 à 750 élèves	1590
laureilhan	réseau de prévention la domitienne avec les classes de cm1	NC
lireval	Prévention routière classe de CM2, Vérification éléments de sécurité vélo, SARV, Permis piéton CE2	60
lontamaud	# Action de la police municipale sur le temps périscolaire avec un travail sur les dangers routiers, la reconnaissance des panneaux de signalisation et le comportement global des usagers de la route. # Appui du service de la police municipale lors des sorties en vélo sur la commune sur le temps scolaire. # Régulation des flux aux abords des établissements scolaires. # Police de proximité aux abords des écoles avec un action préventive sur les automobilistes vis-à-vis des piétons (plus particulièrement sur les horaires d'ouverture des écoles) # Police route avec un travail particulièrement axé sur la vitesse dans la commune (30 km/h), respect de la signalisation routière.	NC
lontferrier sur Lez	prévention routière est organisée avec les élèves de CM2 pour l'obtention du permis vélo APER avec une ou plusieurs sorties vélo	NC
lontpellier	Actions de prévention routière (théoriques et cyclisme sur piste) auprès de 19 établissements scolaires, 117 classes	2994
lissan-lez-Enserune	Intervention PM école primaire, pratique du vélo avec parcours de maniabilité + piste.	90
lezenas	SARV CM2	NC
lignan	SARV CM2	120
lortiragnes	informer et expliquer aux élèves la prévention routière et la conduite à tenir sur la voie publique en étant piéton ou sur un vélo.	NC
laint Clément de Rivière	SARV CE2 / CM1 / CM2	150
laint Jean de Védas	22 Cours de prévention routière (théorie + pistes vélo) dispensés aux élèves des cinq groupes scolaires de la commune	330
lérignan	Mise en œuvre du permis vélo dans l'école élémentaire au profit des classes de Ce2	60
lort Drezeroy	Nombreux aménagements routiers en vue de provoquer du ralentissement, par la commune et Montpellier Méditerranée Métropole+ Plusieurs réunions publiques à l'écoute des doléances d'administrés en matière d'excès de vitesse orchestrées par l'Adjoint au Maire délégué à la sécurité avec propositions d'aménagements et/ou contrôle	
lort Gely du Fesc	20 classes en tout CP / CE2 / CM1 / CM2) reçoivent une formation en matière de prévention routière avec délivrance d'un permis piéton ou permis cycliste selon l'âge	467
lort Mathieu de Treviers	Organisation du permis piétons pour les CE2 Organisation du permis vélo pour les CM2	138
lort Pargoire	port de la ceinture de sécurité et les dispositifs adaptés à l'assise des enfants suivant leurs âges et corpulences. Les règles de déplacement des piétons et des cyclistes avec exercices pratiques. les risques liés au non-respect des règles de conduite	NC
lort Thibery	Prévention routière au sein de l'école primaire de la commune	NC
lort Mailhaques	une action a été menée auprès des seniors pour les bons réflexes à avoir aux volants	NC
lort Milleneuve-Lès-Maguelone	l'environnement de la voie publique, l'apprentissage des panneaux, le déplacement du piéton en ville, ...CP – CE1-CE2 – CM1 – CM2.	746

SÉCURITÉ ROUTIÈRE
VIVRE, ENSEMBLE.



PRÉFET DE L'HÉRAULT

Liberté
Égalité
Fraternité

Infrastructures :

Communes	Aménagements
Brignac	radar pédagogique fourni par la DDTM du 18 juin au 16 septembre 2022
Buzignargues	Radars pédagogiques + aménagement sécuritaire RD1 (cheminement piéton, éclairage public)
Candillargues	passage au 30 km heures sur toute la commune, panneaux de signalisation afin de sécuriser les abords des écoles, aménagement d'un cheminement doux aux abords du groupe scolaire
Cazouls-lès-Béziers	zone piéton, Réfection des enrobés
Creissan	Mise en place d'une chicane
Gorniès	A Souteyrols, installation de chaque côté de la RD25 des balisettes fluorescentes, afin d'améliorer les deux passages doux latéraux et, inciter les usagers de la route à respecter la vitesse affichée: 50 km/h. A l'Escoutet, la vitesse a été réduite à 30km/h. Deux écluses et trois ralentisseurs.
Juvignac	Réduction limitation vitesse sur la portion d'A75 traversant Juvignac, Label Ville prudente,
Montpeyroux	radar pédagogique, de contrôle de vitesse à l'entrée du village
Nézignan l'évêque	Mise en service permanent du sens giratoire Avenue de Tourbes Arrêté permanent portant instauration d'un sens prioritaire de circulation sur la voie communale Rue des jardins Règlementation du stationnement parking rue des jardins Arrêté permanent interdiction de stationner en face le N° 3 rue des muriers Circulation et signalisation rue des jardins suite à la création du parking Arrêté permanent portant limitation de vitesse à 30 km/h rue des jardins Arrêté permanent Arrêt et stationnement interdits entre le N° 8 et le N° 6 rue des moulins (devant l'école)
Pezenet les Mines	Petite commune de 247 habitants qui a décidée d'englober l'un de ses hameaux en agglomération afin d'y abaisser la limitation de vitesse.
Pinet	2 radars pédagogiques sur la commune et créé des chicanes pour faire ralentir les véhicules sur différents axes.
Saint Bazille de la Sylve	Limitation de circulation à 30 km/h
Saint Bazille de Putois	mis plus de panneaux pour la sortie des écoles. Les cameras sont dirigées sur l'entrée de l'école. Deux personnes sont attirées pour la traversée des enfants. Un panneau a chaque priorité a droite. Une peinture au sol 30 km / h
Saint Clément de Rivière	Réalisation de la voie verte, Réalisation d'un trottoir Montée, radar pédagogique, zone de rencontre a été mise en place à proximité des écoles, centre-ville la vitesse est limitée à 30km/h,
Saint Jean de Védas	radar pédagogique mobile solaire
St Drezero	Usage et exploitation d'un radar pédagogique mobile
St Gely du Fesc	fourrière automobile gênants, dangereux ou abandonnés...
Teyran	installation de 3 radars pédagogiques aux 3 entrées principales de la commune.- acquisition d'un 4ème radar pédagogique mobile.- aménagement d'une rue très passante avec système de chicane pour réduire la vitesse et le passage
Vias	création de zones à 30 km/ heure ont obligé les automobilistes à réduire leur vitesse / radar pédagogique

SÉCURITÉ ROUTIÈRE
VIVRE, ENSEMBLE.